

Orea WT

FR Notice

DE Anleitung

IT Manuale

NL Handleiding

EN Instructions

ES Guía

PT Instruções

EL Οδηγίες

DA Brugsanvisning

FI Käyttöopas

SV Bruksanvisning

NO Veiledning

Ref.5012608D



HOME MOTION by
somfy®

ORIGINELE HANDLEIDING

Deze handleiding geldt voor alle Orea 50 WT-, Orea 50 WT RH- en Orea 60 WT-motoren, ongeacht hun koppel/toerental.

INHOUDSOPGAVE

1. Informatie vooraf	25	3. Gebruik en onderhoud	31
1. 1. Toepassingsgebied	25	3. 1. Het scherm ophalen en neerlaten	31
1. 2. Aansprakelijkheid	25	3. 2. STOP-functie	31
2. Installatie	26	4. Tips en aanbevelingen bij gebruik	31
2. 1. Montage	26	5. Technische gegevens	31
2. 2. Aansluiting	27		
2. 3. Ingebruikname	28		
2. 4. Tips en aanbevelingen bij de installatie	29		

De Orea WT kan rechts of links worden gemonteerd. Hij wordt gestuurd met een schakelaar met vast punt of met automatisch nulpunt.

1. INFORMATIE VOORAF

1. 1. TOEPASSINGSGEBIED

Demotoren Orea 50, Orea 50 RH en Orea 60 zijn bedoeld voor alle soorten cassettezonneschermen die minstens aan een van de volgende voorwaarden voldoen:

- De gemotoriseerde toepassing wordt gestuurd met een (draadloze of bedrade) bediening met druktoets (zie het bijgevoegde document **Veiligheidsrichtlijnen**).
- De beknellingszone bevindt zich op een hoogte van meer dan 2,50 m boven de grond of op een ander permanent toegangsniveau.
- Het scherm is uitgerust met een veiligheidssysteem dat elk contact in de beknellingszone verhindert (niet te demonteren zonder gereedschap).

1. 2. AANSPRAKELIJKHEID

Lees deze handleiding zorgvuldig door alvorens de motor te installeren en in gebruik te nemen. Naast de instructies in deze handleiding moet u ook de gedetailleerde richtlijnen in het bijgevoegde document **Veiligheidsrichtlijnen** volgen.

De motor moet geïnstalleerd worden door een professionele installateur van motoriserings- en huisautomatiseringssystemen volgens de instructies van Somfy en de geldende regelgeving in het land van gebruik.

Elk gebruik van de motor buiten het hierboven beschreven toepassingsgebied is verboden. Dit, alsook het niet naleven van de instructies in deze handleiding en in het bijgevoegde document **Veiligheidsrichtlijnen**, doet de garantie vervallen en ontheft Somfy van elke aansprakelijkheid.

Na de installatie van de motor moet de installateur zijn klanten informeren over de gebruiks- en onderhoudsvoorwaarden van de motor en hen de gebruiks- en onderhoudsinstructies alsook het bijgevoegde document **Veiligheidsrichtlijnen** overhandigen. Elke service na verkoop aan de motor moet uitgevoerd worden door een professionele installateur van motoriserings- en huisautomatiseringssystemen.

Neem contact op met een Somfy-vertegenwoordiger of ga naar de website www.somfy.com in geval van twijfel bij de installatie van de motor of voor aanvullende informatie.



Veiligheidswaarschuwing!



Opgelet!






Informatie


2. INSTALLATIE


-  De professionele installateur van motoriserings- en huisautomatiseringssystemen die de motor installeert moet **verplicht** de onderstaande richtlijnen volgen.
-  De motor niet laten vallen, aan schokken onderwerpen, doorboren of onderdompelen in vloeistof.
-  Een apart bedieningspunt installeren voor elke motor.
-  Nooit 2 bedieningspunten aansluiten op één motor.
-  Controleren of de motor geschikt is bij gebruik in combinatie met een bussysteem (bv.: "**KNX**"-systeem).

2. 1. MONTAGE

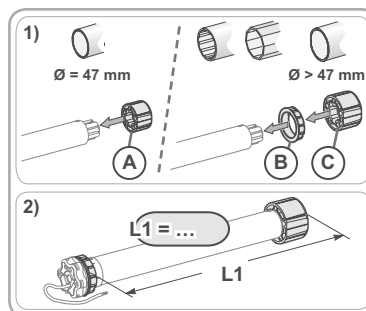
-  Controleer de stevigheid van het scherm en de bijbehorende uitrusting.
-  Controleer of de gebruikte motor geschikt is voor de grootte van het scherm om het risico op beschadiging van het scherm en/of de Somfy-toepassing te vermijden.
-  Neem contact op met de fabrikant van het scherm of met Somfy om te weten of de motor geschikt is voor gebruik met het scherm en de toebehoren.

2. 1. 1. Voorbereiding van de motor


 **Orea 50 WT** : Controleer of de binnendiameter van de as minstens 47 mm is.

 **Orea 60 WT** : Controleer of de binnendiameter van de as minstens 60 mm is.

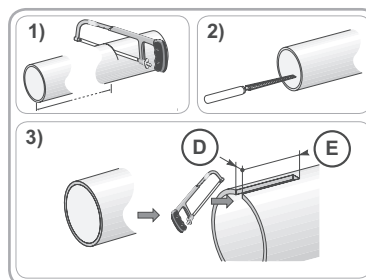
- 1) Monteer de accessoires die nodig zijn om de motor in de as te bevestigen:
 - Ofwel alleen de meenemer (A) op de motor.
 - Ofwel de adapter (B) en de meenemer (C) op de motor.
- 2) Meet de lengte (L1) tussen de binnenrand van de motorkop en het uiteinde van de meenemer.



2. 1. 2. Voorbereiding van de as

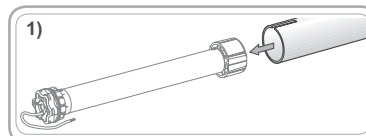
 Installeer een Orea WT-motor in een as met een dikte van minimaal 0,5 mm met gladde binnenkant: er mogen geen lasnaden, felsranden, deuken enz. aan de binnenkant zitten.

- 1) Zaag de as op de gewenste lengte voor de gemotoriseerde toepassing.
- 2) Ontbraam de as en verwijder alle spanen.
- 3) Snij bij ronde assen een inkeping van de volgende afmetingen uit:
 - **Orea 50 WT**: (D) = 4 mm ; (E) = 28 mm.
 - **Orea 60 WT**: (D) = 8 mm ; (E) = 35 mm.



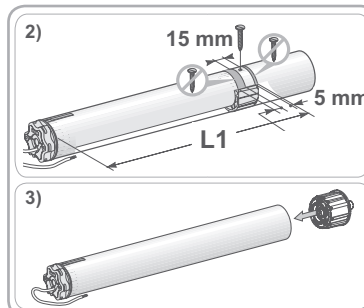
2. 1. 3. Montage van de motor in de as

- 1) Schuif de motor in de as. Plaats bij assen het uitstekende gedeelte van de adapter in de inkeping.



2) De beweging van de meenemer moet geblokkeerd worden in de as:

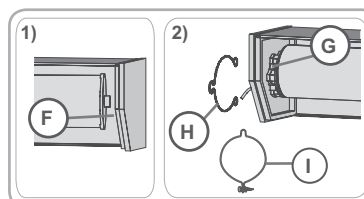
- Ofwel door de as aan de meenemer te bevestigen met 4 parkerschroeven Ø 5 mm of 4 stalen klinknagels Ø 4,8 mm, geplaatst op 5 tot 15 mm van het uiteinde van de meenemer, ongeacht de gebruikte as.
 - De schroeven of klinknagels mogen niet aan de motor, maar alleen aan de meenemer bevestigd worden.
 - Ofwel door gebruik te maken van een stop-meenemer, voor niet-ronde assen.
- 3) Maak de eindas vast aan de as.



2. 1. 4. Montage van de as met motor

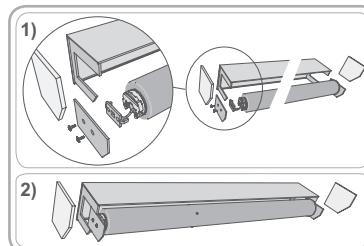
2. 1. 4. 1. Motor met sterkop

- 1) Monteer de as met motor op de eindasteun (F).
- 2) Monteer de as met motor op de motorsteun (G). Plaats de borgring (H) afhankelijk van het type steun. Voor motoren van ≥ 85 Nm, met borgring, moet de vergrendelbare borgring (I) worden gebruikt.



2. 1. 4. 2. Motor met ronde kop

- 1) Bevestig eerst de steun op de motorkop en vervolgens de verstelbare zijplaatjes.
- 2) Schuif de as met motor en verstelbare zijplaatjes in de kast.



2. 2. AANSLUITING

⚠ Kabels die door een metalen wand lopen moeten beschermd en geïsoleerd worden met een mof of een doorvoertule.

⚠ Maak de kabels vast zodat ze niet in contact kunnen komen met bewegende onderdelen.

⚠ Als de motor buiten wordt gebruikt en de stroomkabel van het type H05-VVF is, moet u de kabel tegen UV-stralen beschermen door hem bijvoorbeeld in een kabelgoot te installeren.

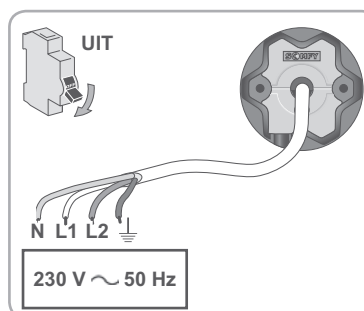
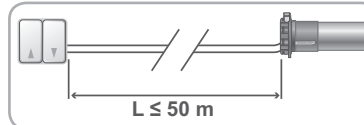
⚠ De kabel van de motor is afneembaar. Vervang hem door een identiek exemplaar als hij beschadigd raakt.

🖐 Zorg dat de stroomkabel van de motor bereikbaar blijft om hem indien nodig gemakkelijk te kunnen vervangen.

🖐 Maak altijd een lus in de stroomkabel om het binnendringen van water in de motor te voorkomen!

- Schakel de netvoeding uit.
- Sluit de motor aan volgens de informatie in onderstaande tabel:

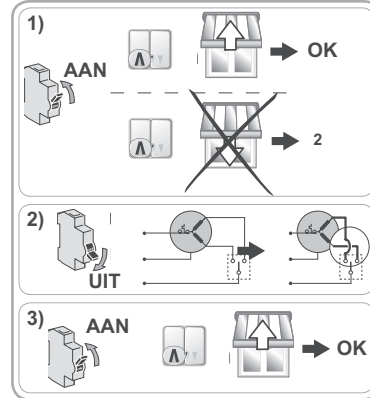
230 V ~ 50 Hz	Kabel			
	Nul (N)	Fase (L1)	Fase (L2)	Aarding (⊕)
	Blauw	Bruin	Zwart	Geel-groen




2. 3. INGEBRUIKNAME

2. 3. 1. De draairichting controleren

- 1) Schakel de stroomtoevoer in.
 - Druk op de op-toets van de bediening:
 - Als het scherm omhoog gaat, is de aansluiting correct en is het product klaar voor gebruik.
 - Als het scherm omlaag gaat, gaat u naar de volgende stap.
- 2) Schakel de stroomtoevoer uit.
 - Verwissel de aansluiting van de bruine en de zwarte draad op de bediening.
- 3) Schakel de stroomtoevoer in.
 - Druk op de op-toets om de draairichting te controleren.



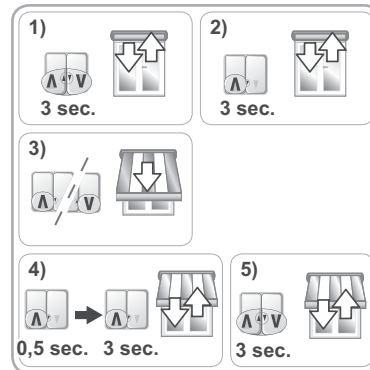
2. 3. 2. De eindpunten instellen

 Gebruik de universele regelkabel 9015971 (volg de instructies in de bijbehorende handleiding voor de aansluiting) of een schakelaar met dubbele drukknop zonder vergrendeling.

Het bovenste eindpunt wordt automatisch ingesteld, het onderste eindpunt is manueel in te stellen.

Het onderste eindpunt instellen

- 1) Druk gelijktijdig op de op- en neer-toetsen totdat het scherm heen en weer beweegt.
- 2) Druk op de op-toets totdat het scherm heen en weer beweegt.
- 3) Stuur het scherm naar het gewenste onderste eindpunt.
 - Pas de positie van het scherm indien nodig aan met de op- of neer-toets.
- 4) Druk kort op de op-toets en druk vervolgens nogmaals op de op-toets totdat het scherm heen en weer beweegt.
- 5) Druk gelijktijdig op de op- en neer-toetsen totdat het scherm heen en weer beweegt.
 - ▶ Het onderste eindpunt is geprogrammeerd.




2. 4. TIPS EN AANBEVELINGEN BIJ DE INSTALLATIE


2. 4. 1. Vragen over de Orea WT?

Problemen	Mogelijke oorzaken	Oplossingen
Het scherm draait in de verkeerde richting.	De aansluiting is verkeerd.	Controleer de aansluiting en wijzig deze indien nodig.
Het scherm werkt niet.	De aansluiting is verkeerd.	Controleer de aansluiting en wijzig deze indien nodig.
	De thermische beveiliging van de motor is in werking getreden.	Wacht totdat de motor is afgekoeld.
	De bediening is niet compatibel.	Controleer of de bediening compatibel is en vervang deze indien nodig.
Het scherm stopt te vroeg.	Het scherm ondervindt wrijving tijdens het bewegen: wrijving in de geleiders of in de kast, of wrijving tussen as en motor enz.	Controleer de installatie van het scherm en verhelp eventuele wrijving. Herstel de oorspronkelijke configuratie van de motor als het probleem aanhoudt.
	De motor is geïnstalleerd in een nieuw scherm.	Herstel de oorspronkelijke configuratie van de motor; zie "Oorspronkelijke configuratie herstellen".
Het scherm stopt niet op het onderste eindpunt.	De gebruikte bevestigingen zijn ongeschikt.	Controleer of het scherm met starre verbindingen aan de as is bevestigd.
Het scherm stopt niet op het bovenste eindpunt.	Het blokkeersysteem van het scherm in de hoogste positie is ongeschikt.	Controleer of het scherm geschroefde stoppers heeft op de onderste lamel, vaste of instelbare geïntegreerde stoppers in de geleiders of een onderste lamel die dienst doet als stopper.


2. 4. 2. De eindpunten opnieuw instellen

 Gebruik de universele regelkabel 9015971 (volg de instructies in de bijbehorende handleiding voor de aansluiting) of een schakelaar met dubbele drukknop zonder vergrendeling.

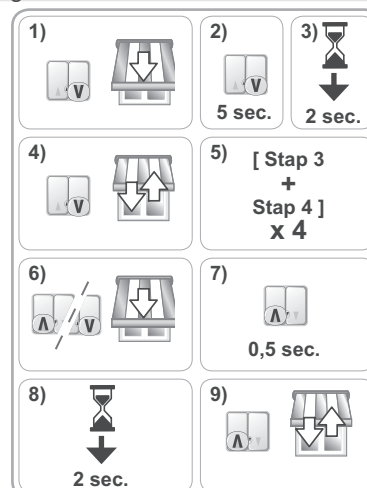
Het onderste eindpunt opnieuw instellen

 In deze modus is er een wachttijd tussen de bediening van de toetsen en de reactie van de gekoppelde toepassing.


- 1) Stuur het scherm naar het onderste eindpunt.
- 2) Druk ongeveer 5 seconden lang op de neer-toets.
- 3) Wacht 2 seconden.
- 4) Druk op de neer-toets totdat het scherm heen en weer beweegt.
- 5) Herhaal 4 keer stap 3 en 4.
 - De laatste keer gaat het scherm kort heen en weer.
- 6) Stuur het scherm naar het gewenste onderste eindpunt.
- 7) Druk kort op de op-toets.

 Als het scherm reageert, herhaalt u stap 6.

- 8) Wacht 2 seconden.
- 9) Druk op de op-toets totdat het scherm heen en weer beweegt.
 - Het nieuwe onderste eindpunt is geprogrammeerd.



2. 4. 3. Geavanceerde functies

 **Neem contact op met de fabrikant van de gemotoriseerde toepassing voordat u deze functies gebruikt om zeker te zijn dat ze compatibel zijn met uw installatie.**

Obstakeldetectie

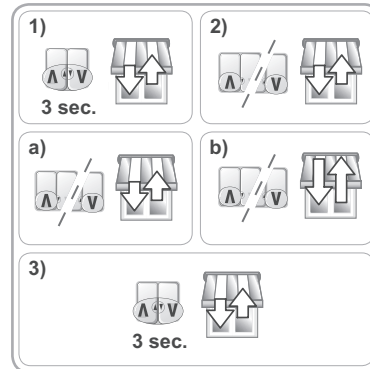
Met deze functie kunt u de gevoeligheidsdrempel voor het detecteren van obstakels die het cassettescherm belemmeren op 3 niveaus instellen (sterk-normaal-zwak).

Het niveau is standaard ingesteld op normaal.


 **Stuur het scherm naar de middelste positie voordat u deze functie instelt.**

Om deze functie in te schakelen:

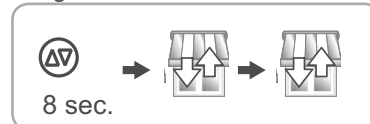
- 1) Druk gelijktijdig op de op- en neer-toetsen totdat het scherm heen en weer beweegt.
- 2) Druk op de op- of neer-toetsen totdat het scherm heen en weer beweegt om het niveau van de obstakeldetectie aan te passen.
 - a) Kort heen en weer bewegen van het scherm geeft aan dat de obstakeldetectie op het normale niveau is ingesteld.
 - b) Lang heen en weer bewegen van het scherm geeft aan dat de obstakeldetectie op het sterke of zwakke niveau is ingesteld.
- 3) Druk gelijktijdig op de op- en neer-toetsen totdat het scherm heen en weer beweegt.
 - ▶ Het laatste niveau wordt opgeslagen.



2. 4. 4. Oorspronkelijke configuratie herstellen

 **Gebruik de universele regelkabel 9015971 (volg de instructies in de bijbehorende handleiding voor de aansluiting) of een schakelaar met dubbele drukknop zonder vergrendeling.**

- Druk tegelijkertijd op de op- en de neer-toetsen van de regelkabel of de schakelaar met twee drukknoppen zonder vergrendeling totdat het scherm een eerste keer en vervolgens een tweede keer heen en weer beweegt.
 - De oorspronkelijke configuratie van de motor is hersteld.

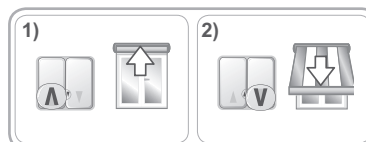


3. GEBRUIK EN ONDERHOUD

Deze motor heeft geen onderhoud nodig.

3.1. HET SCHERM OPHALEN EN NEERLATEN

- 1) Druk op de op-toets:
 - Het scherm gaat omhoog en stopt automatisch op het bovenste eindpunt.
- 2) Druk op de neer-toets:
 - Het scherm gaat omlaag en stopt automatisch op het onderste eindpunt.



3.2. STOP-FUNCTIE

3.2.1. Met een schakelaar met twee drukknoppen zonder vergrendeling

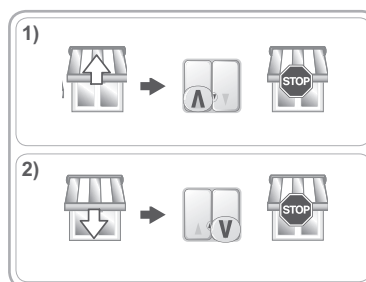
De toepassing is in beweging.

- Druk tegelijkertijd op de op- en neer-toets van de bediening: de toepassing stopt automatisch.



3.2.2 Met een schakelaar met twee drukknoppen met vergrendeling

- 1) De toepassing gaat omhoog.
 - Druk op de op-toets van de bediening: de toepassing stopt automatisch.
- 2) De toepassing gaat omlaag.
 - Druk op de neer-toets van de bediening: de toepassing stopt automatisch.



4. TIPS EN AANBEVELINGEN BIJ GEBRUIK

Vragen over de Orea WT?

Problemen	Mogelijke oorzaken	Oplossingen
Het scherm werkt niet.	De thermische beveiliging van de motor is in werking getreden.	Wacht totdat de motor is afgekoeld.

5. TECHNISCHE GEGEVENS

Voeding	230 V ~ 50 Hz
Bedrijfstemperatuur	- 20 °C tot + 60 °C
Beschermingsgraad	IP 44
Elektrische isolatie	Klasse I

NL



Hierbij verklaart Somfy dat de in deze handleiding beschreven motor, bedoeld voor gebruik met een voeding van 230 V 50 Hz en volgens de aanwijzingen in deze handleiding, in overeenstemming is met de essentiële eisen van Machinerichtlijn 2006/42/EG en EMC-richtlijn 2004/108/EG.

Een CE-conformiteitsverklaring, die de gehanteerde normen en specificaties in detail beschrijft en die alle identificatiegegevens van de motor en de naam en het adres van de bevoegde persoon (personen) voor het opstellen van het technisch dossier en van de verklaring bevat, met vermelding van plaats en datum van uitgifte, staat ter beschikking op de website www.somfy.com/ce.